



LA FERME DES ANIMAUX

spectacle musical interactif

à partir de 6 ans



le projet

Le roman de *George Orwell* qui constitue le point de départ du spectacle, raconte de quelle manière les animaux d'une ferme se révoltent, chassent les hommes et prennent le pouvoir. Très vite, ils doivent s'organiser politiquement et inventer leurs nouvelles conditions d'existence et établissent leur constitution qui tient en 7 commandements :

*tout deux pattes est un ennemi
tout quatre pattes ou volatile est un ami
nul animal ne portera de vêtements
nul animal ne dormira dans un lit
nul animal ne boira d'alcool
nul animal ne tuera un autre animal
tous les animaux sont égaux*

Le livre raconte ensuite comment ces commandements sont brisés un par un, malgré la volonté de départ des animaux de se démarquer du comportement humain en construisant une société idéale : **libre, prospère et égalitaire.**

L'argument du spectacle consiste à donner la possibilité aux enfants (à partir de 6 ans) - spectateurs de changer le cours de cette histoire, et qui sait, de parvenir, peut-être, à *une fin heureuse.*

Chaque dimanche, les cochons réunissent les animaux de la ferme et font voter de nouvelles propositions d'organisation.

Dans le livre, ces réunions donnent systématiquement lieu à des entorses de plus en plus importantes aux **7 commandements.**

Dans le spectacle, ces moments seront des **fenêtres participatives** dans lesquelles les enfants auront un choix réel à faire. Ils voteront dans un sens ou dans un autre ou s'abstiendront. Leur décision collective ou leur absence de décision modifiera le texte du spectacle dont plusieurs chemins et plusieurs issues auront été prévus (dictature, démocratie, anarchie, capitalisme, communisme...)

La fin de l'histoire racontée dans le spectacle ne sera donc pas forcément celle, pessimiste, imaginée par *George Orwell.*

L'ARFI est un collectif de musiciens, aux influences jazz et musiques improvisées, empruntant aussi aux musiques contemporaines, rock, électro-acoustique, et traditionnelles. A partir de cette riche diversité musicale, l'ARFI explore et franchit les frontières entre les différentes disciplines artistiques : musique, cinéma, poésie, vidéo en direct... Cette recherche d'un folklore imaginaire tous azimuts aboutit à des créations protéiformes, qu'elles soient concerts ou formes plus spectaculaires (comme l'opéra *Les Plutériens*, mis en scène par Guillaume Bailliart aux Nuits de Fourvière 2019), et passe aussi par de nombreuses actions de médiation et un travail sur les territoires.

l'équipe artistique



MÉLISSA ACCHIARDI VIBRAPHONE, BATTERIE, MACHINES

Formée à l'École Nationale de musique de Villeurbanne, puis au Cefedem Rhône-Alpes, Méliッサ Acchiardi est aujourd'hui tournée vers la création et se produit régulièrement en concerts dans des contextes très variés, avec des groupes de tous horizons : elle joue avec *The Very Big Experimental Toubifri Orchestra*, *Hidden People*, *Saint Sadrill*, *Le Grand Sbam*, *Les contes mythologiques (Cie du Vieux singe)*. En parallèle des concerts, elle aime développer des rencontres, ateliers, et moments d'échanges autour de la musique et des différentes façons de jouer ensemble notamment auprès des plus jeunes. Méliッサ rencontre l'ARFI et rejoint *inDOLPHYlités* en 2019, nouveau projet en création qui fait revivre, de manière originale le répertoire *Out to lunch* d'Éric Dolphy.



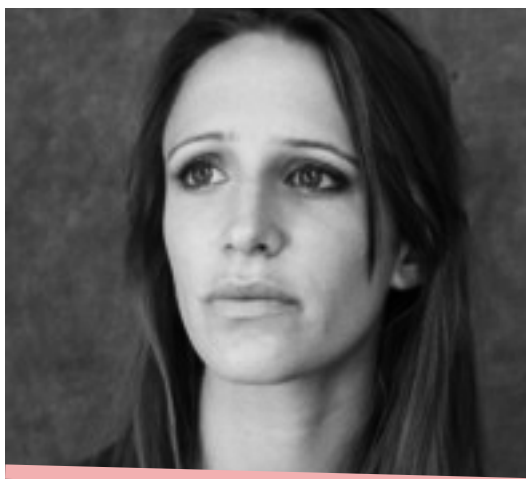
GUILLAUME GRENARD TROMPETTE, MACHINES

Membre de l'ARFI depuis 2011, il fait également partie du collectif l'Arbre Canapas. Il joue actuellement dans *La Marmite Infernale*, *Les Incendiaires*, *inDOLPHYlités*, *l'Effet Vapeur*, *DarkPoe*, *les Plutériens*.

Compositeur avant d'être instrumentiste, il a notamment signé une réécriture des variations Goldberg qui est créée au festival de musique ancienne d'Ambronay en 2012 et la mise en musique des 118 éléments chimiques pour le quartet *La table de Mendeleiev* (Guillaume Grenard, Christophe Gauvert, Thibaut Martin, Fred Meyer).

Il compose également sur commande extérieure. Parmi celles-ci, *Délivrance* (2007) pour orchestre et écho (en co-écriture avec Gérald Chagnard), *Nadja* (2011) pour 6 clarinettes-basses (adaptation du livre éponyme d'André Breton), *En pleine forme* (2015) pour 3 orchestres juniors sur un court-métrage de Pierre Etaix.





JESSICA JARGOT COMÉDIENNE

Formée au conservatoire de Lyon dirigé par Philippe Sire, Jessica Jargot en sort diplômée de la classe CEPIT en 2010.

Durant ses années de formation, elle travaille sous la direction de Philippe Minyana, Richard Brunel, Laurent Brethome, Magali Bonat, Stéphane Auvrey-Nauroy, Simon Deletang, Philippe Sire, Julie Recoing, et Mathurin Bolze. En 2014, Jessica Jargot se forme pour la marionnette en audiovisuel auprès de Filmigood, et clôt sa formation avec la Cie Turak de Michel Laubu.

Comme comédienne, elle joue sous la direction de Thierry Jolivet, Florian Bardet et Nicolas Mollard pour la Cie La Meute, Bruno Thircuir pour la Cie La Fabrique des Petites Utopies, Cintas pour la Cie Les Montures du Temps, Amandine Rubio-Desolme pour la Cie La Ruche, Julie Guichard pour le festival «En Acte» et la Cie Le Grand Nulle Part, Valérie Marinese pour la Cie Apodictique Ensemble, Maxime Mansion pour la Cie La Corde Rêve, Olivier Borle, pour la Cie Théâtre Oblique, Pauline Laidet pour la Cie La seconde Tigre, Marion Pellissier pour la Cie La Raffinerie, Benoît Martin pour la Cie Sagittarius A* Théâtre, et Ophélie Kern pour la Cie du Vieux Singe.

En parallèle de ces projets, elle est intervenante artistique dans des lycées, collèges, écoles primaires et pour des adultes amateurs. Elle intervient pour la Cie Locus Solus, la maîtrise de l'opéra de Lyon et la Cie le Vieux Singe.

OPHÉLIE KERN METTEUSE EN SCÈNE, DRAMATURGE

Titulaire d'un Master 2 à l'École Normale Supérieure de Lyon, elle met en scène ses premières créations au théâtre Kantor (*Les Souffrances de Job de H. Levin*), au théâtre des Célestins dans le cadre d'un festival de petites formes (Un conte Florentin), et dans le cadre du Festival Hecho en Mexico (*Life on Mars ? de Guillermo León*).

En 2010, elle crée la Compagnie du Vieux Singe.

Elle met en scène, avec des comédiens de la troupe permanente du TNP, *La Soupe et les Nuages* – et autres poèmes en prose de Ch. Baudelaire (Coproductioin TNP), *et Passantes, d'après Couples, Passants* de Botho Strauss. La rencontre entre théâtre et musique est au cœur de son questionnement artistique et la ligne directrice de ses créations.

Parallèlement, elle intervient comme professeur de théâtre en lycée et enseigne également dans sa propre école de théâtre amateur au sein de la Compagnie du Vieux Singe dans le 7^e arrondissement de Lyon.





la mise en scène, dispositif scénique

La Ferme des animaux n'est pas un spectacle participatif en ce sens que le public collaborerait à une forme immuable. C'est **un spectacle interactif** : le spectacle agit sur le spectateur et le spectateur agit sur le spectacle.

Le spectacle se démarquera du jeu de rôle sur un aspect. Il n'y aura pas de bons ou de mauvais chemins donc pas de perdants. Peu importe l'issue qu'aura l'histoire, heureuse ou malheureuse. L'important sera l'expérience et ce que le public de tout âge en retirera pour l'avenir.

Le spectacle sera mis en scène par **Ophélie Kern** ; Seront présents sur scène : **Mélissa Acchiardi**, vibraphone, batterie, machines, **Guillaume Grenard**, trompette, machines et la comédienne Jessica Jargot.

Le spectacle sera construit de manière à permettre deux types d'installations, une pour les théâtres et les salles équipées et une autre pour les écoles et salles non dédiées. C'est la forme simple et puissante du conte qui sera recherchée. Le dispositif scénique, la lumière, les éléments de décors et la scénographie seront pensés dans ce sens.



la musique

La musique, composée par **Mélissa Acchiardi** et **Guillaume Grenard**, empruntera aux multiples esthétiques dans lesquels ils évoluent : jazz, chanson, musique contemporaine.

Comme l'histoire, le choix des morceaux joués ne sera pas forcément le même de représentation en représentation et dépendra des options scénaristiques et politiques prises par les enfants-spectateurs in situ au cours du spectacle.

Le parti-pris compositionnel sera celui de souligner l'histoire en transposant les codes musicaux à l'évolution politique de la ferme des animaux (organisation / chaos, abondance / disette, liberté / asservissement...).

La musique sera essentiellement acoustique et pensée pour sonner comme telle dès l'écriture. Elle ne nécessitera pas de système de sonorisation additionnel.

CONTACT ARFI

Julie Gonzalez
jgonzalez@arfi.org

Géraldine Graindorge
ggraindorge@arfi.org

tél : +33(0)4 72 98 22 00

www.arfi.org